

1. Wat u moet doen voor u Reborn Laptop installeert	2
2. Systeemvereisten	2
3. Installeren	3
4. Menu opties	4
4.1 Instellingen	4
4.2 Recovery mode	5
4.3 Wachtwoord	6
4.4 CMOS instellingen	6
4.5 Uitgebreide instellingen	6
5. Systeemvak	7
5.1 Systeemvak Menu	7
5.2 Betekenis van de symbolen in het systeemvak	8
6. Hotkey	8
6. Uninstall	9
7. Contactinformatie	9



Alg. T +31 50-8506960 F +31 50-8506969 [info@bnc-distribution.nl](mailto:info@bnc-distribution.nl)  
Support T +31 50-8506968 F +31 50-8506969 [support@bnc-distribution.nl](mailto:support@bnc-distribution.nl)  
Wasaweg 3a 9723JD Groningen The Netherlands [www.bnc-distribution.nl](http://www.bnc-distribution.nl)

Reborn Laptop™ is een gedeponeerd handelsmerk van BNC Distribution BV.

Alle andere productnamen die in deze handleiding worden genoemd, zijn gedeponeerde handelsmerken van de desbetreffende bedrijven.

## 1. Wat u moet doen voor u Reborn Laptop installeert

- Zorg dat belangrijke gegevens opgeslagen zijn voordat u met de installatie begint.
- Voer Scandisk en Disk defragmenter uit en controleer het systeem op virussen.
- Verwijder alle al eerder geïnstalleerde system restore producten en de drivers, hardware of software.
- Zorg dat de Hibernation Mode van uw pc is uitgeschakeld.
- BNC Distribution BV aanvaardt geen enkele aansprakelijkheid voor gegevensverlies.

## 2. Systeemvereisten

### Hardware

- IBM-compatibele computer
- 386-processor of hoger
- minimaal 500 MB vrije ruimte op de harde schijf
- 32 MB geheugen
- VGA-kleurenmonitor

### Ondersteunde besturingssystemen

- Windows 95/98/ME
- Windows NT4.0 met service pack 6
- Windows 2000
- Windows XP

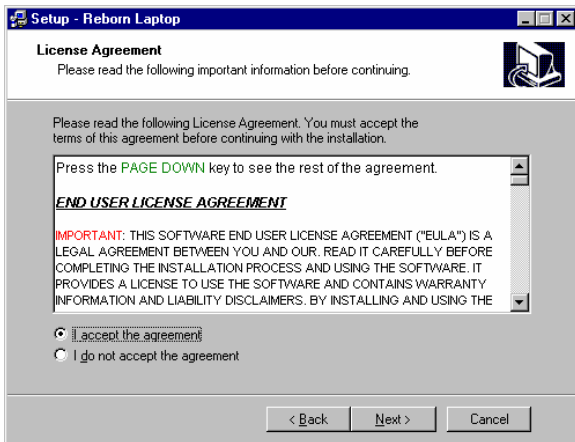
### 3. Installeren

Start Windows op na het uitvoeren van Scandisk en WindowsDisk defragmenter en stop de installatie CD in het CD-Rom station van uw computer. Klik op Install om de installatie te starten. (als automatisch installatie niet ingesteld is selecteer dan in het startmenu uitvoeren op de taakbalk. Typ vervolgens E:\Setup.exe, waarbij E: het CD-Rom station is). Op het scherm verschijnt de welkomstboodschap van Reborn Laptop. Klik Next om verder te gaan. (Fig. 1)



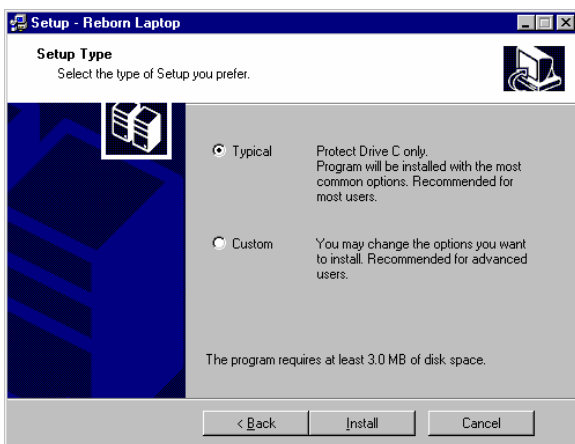
(Fig. 1)

U komt nu bij de License Agreement, lees dit zorgvuldig door. Als u met de licentievoorzwaarden akkoord gaat, selecteer dan I accept the agreement en klik Next om verder te gaan of klik op Back om naar het vorige scherm te gaan. Met Cancel kunt u het installatie menu te verlaten. (Fig. 2)



(Fig. 2)

Selecteer de gewenste installatie methode: Typical of Custom en klik Install om verder te gaan. (Fig.3) .



(Fig. 3)

Typical Installation installeert het programma met de standaard instellingen en meest gebruikte opties. Deze installatie wordt aanbevolen voor de meeste gebruikers.

Deze installatie methode heeft als standaard instelling dat de C: schijf beschermd is door een instant recovery bij elke herstart.

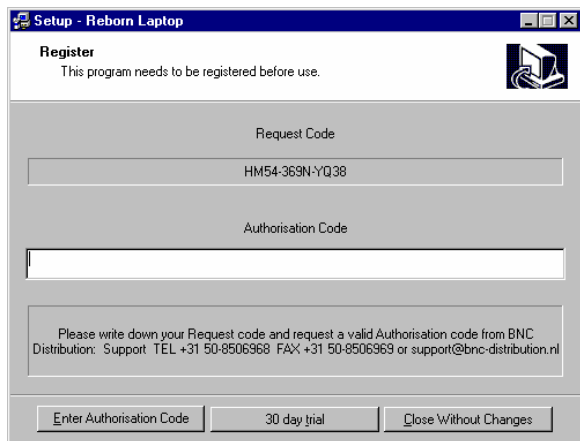
Custom Installation geeft gebruikers de mogelijkheid om verschillende opties te installeren en wordt aanbevolen voor gevorderde gebruikers. Kijk voor de verschillende opties in hoofdstuk 2 bij Menu opties.

Na het kiezen van de installatie methode verschijnt het registratievenster.

Voer uw Authorization Code in om te registreren of klik op 30 day trial voor de testversie. (Fig. 4)

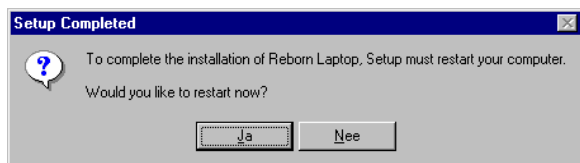
U kunt een authorization code krijgen door een e-mailbericht te sturen naar info@bnc-distribution.nl. U dient hierbij de getoonde request code van het programma op te geven.

We streven er naar om u binnen 24 uur via e-mail te voorzien van een authorization code.



(Fig. 4)

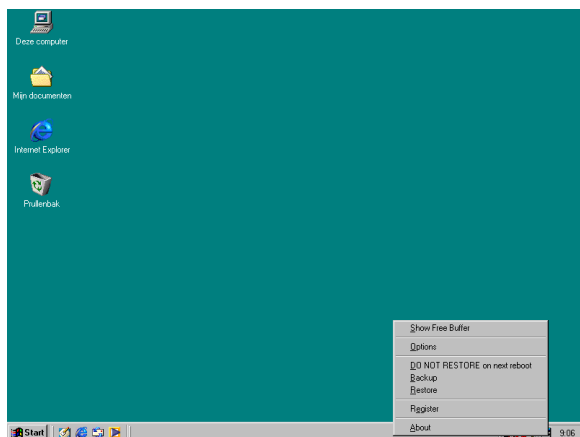
Klik op Ja om de installatie af te ronden en uw systeem opnieuw te laten starten  
Of klik op nee om op later te herstarten.(Fig. 5)



(Fig. 5)

#### 4. Menu opties

De opties kunnen ingesteld worden wanneer u voor custom installation gekozen heeft.  
Klik met de rechter muisknop op het Reborn Laptop icoontje in de Windows taakbalk.  
(Fig. 6)



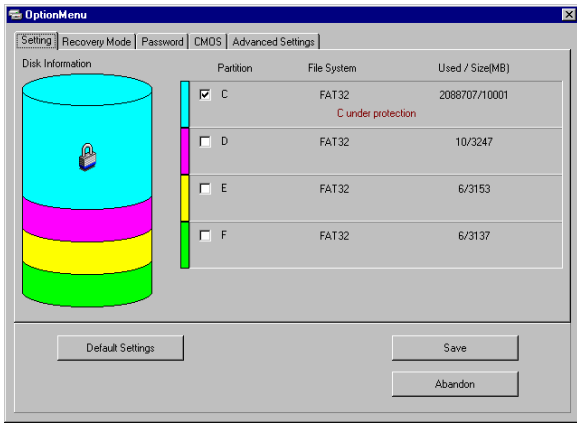
(Fig. 6)

Klik op opties en voer het wachtwoord in en klik dan op OK ( Het standaard wachtwoord is Reborn).  
In figuur 7 ziet u het de menu opties . Alle instellingen worden actief nadat ze op geslagen zijn of er een herstart heeft plaatsgevonden.

##### 4.1 Instellingen

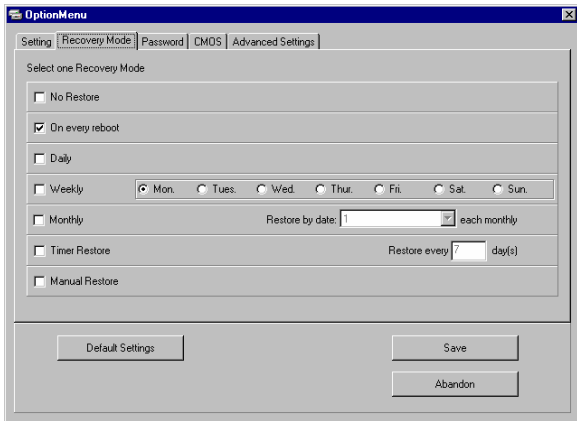
Het instellingen menu geeft naast informatie over de harde schijf en de beveiligingsstatus van alle partities, ook de gebruikte ruimte van de harde schijf weer . Standaard is de C: schijf de beschermde partitie . U kunt aanvinken in het scherm welke partities beschermd moeten worden.(Fig. 7)

Opmerking: Reborn Laptop kan alleen de eerste harde schijf beschermen.



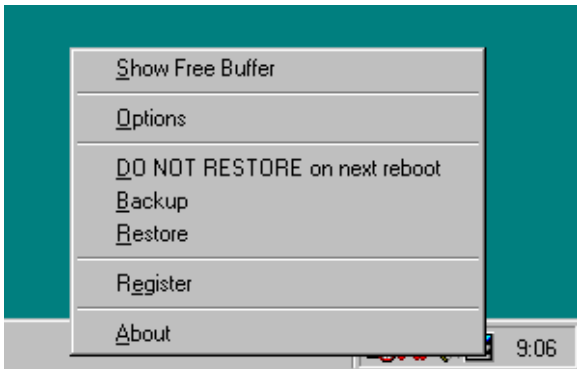
(Fig. 7)

#### 4.2 Recovery mode



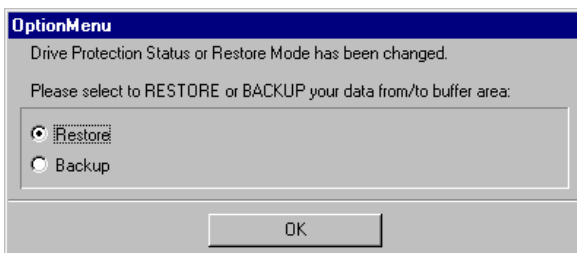
(Fig. 8)

1. On every reboot: Het systeem wordt hersteld in de oorspronkelijke staat bij elke herstart. Dit is de standaardinstelling.
2. No restore: schakelt de herstelfunctie uit.
3. Daily: Het systeem wordt automatisch hersteld in de oorspronkelijke staat bij elke eerste start van de dag.
4. Weekly: Het systeem wordt automatisch hersteld in de oorspronkelijke staat bij de eerste start op een vooraf te bepalen dag van de week.
5. Monthly: Het systeem wordt automatisch hersteld in de oorspronkelijke staat bij de eerste start op een bepaalde dag van de maand.
6. Timer Restore: Het systeem wordt automatisch hersteld in de oorspronkelijke staat volgens een vooraf ingesteld schema.
7. Manual Restore: Bij deze instelling worden alle schijfpartities naar de harde schijf tijdelijk bewaard. Het systeem wordt hersteld in de oorspronkelijke staat door met de rechtermuisknop te klikken op het Reborn Laptop icoontje in de taakbalk en <Restore> te selecteren. (Fig. 9) <Backup> bewaart de veranderingen permanent. Bij beide keuzes wordt er om een wachtwoord gevraagd.



(Fig. 9)

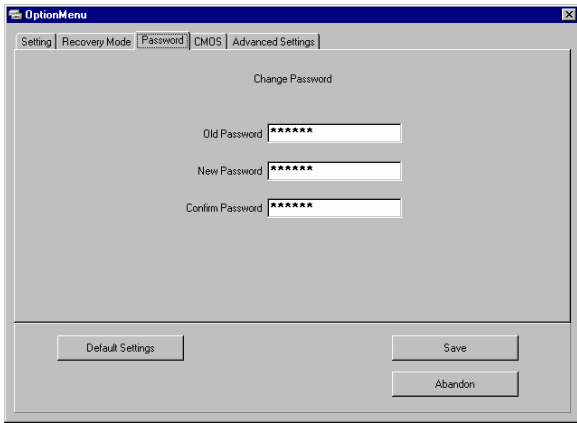
Opmerking: Na het veranderen van de Restore Mode verschijnt het volgende scherm. Als er gekozen wordt voor <Restore> wordt het systeem hersteld in de oorspronkelijke staat, bij <Backup> wordt er een Backup van de data gemaakt. (Fig. 10)



(Fig. 10)

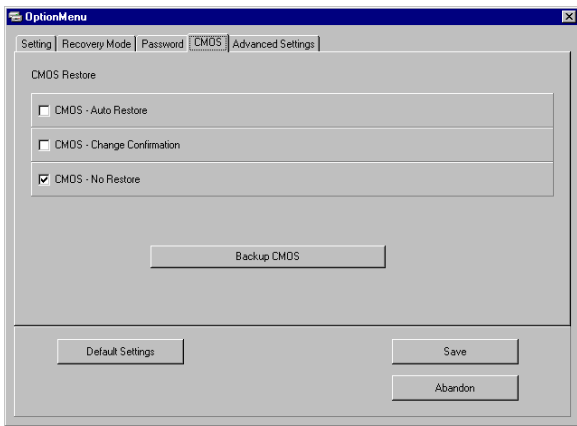
### 4.3 Wachtwoord

Het standaard wachtwoord is Reborn. Er kunnen maximaal 10 karakters ingevuld worden. (Fig. 11) Het aanmaken van een wachtwoord is noodzakelijk om de toegang tot Reborn Laptop te regelen. Het wachtwoord kan gebruikt worden voor alle functies van Reborn Laptop.



(Fig. 11)

### 4.4 CMOS instellingen



(Fig. 12)

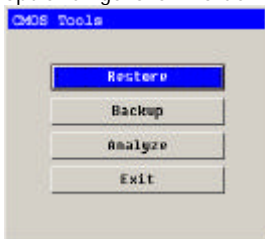
#### 1. CMOS - Auto Restore

Enable: Als deze instelling is ingeschakeld is de CMOS beschermd tegen wijzigingen. (Fig.12)

#### 2. CMOS - Change confirmation

Enable: Beschermde de CMOS tegen wijzigingen. Wanneer u deze optie selecteert, krijgt u een menu om Restore, Backup of Analyze te starten wanneer de CMOS data is gewijzigd. (Fig. 13)

Analyze CMOS data kunt u gebruiken om een vergelijking te maken tussen de huidige CMOS data en de bewaarde CMOS data op de harde schijf. Deze optie kan gekozen worden wanneer sommige instellingen veranderd zijn of wanneer er randapparatuur vervangen is.



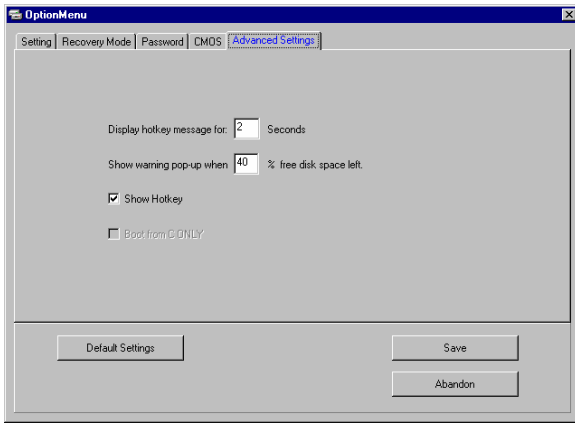
(Fig. 13)

#### 3. CMOS - No Restore

Wanneer deze functie ingeschakeld is kan de CMOS data kan elke keer veranderd worden. De instelling staat standaard ingeschakeld. (Fig. 13)

Opmerking: Wij adviseren om bij het veranderen van de herstelmodus van <No Recovery> naar <Auto Recovery>, te kiezen voor CMOS Backup om er zeker van te zijn dat de laatste CMOS data wordt bewaard.

### 4.5 Uitgebreide instellingen



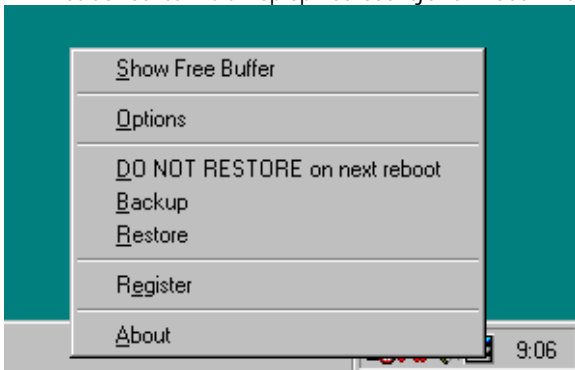
(Fig. 14)

1. Display hotkey message: Deze functie geeft het aantal ingestelde seconden weer dat de hotkey <Home> te zien is bij het opstarten van de pc. Keuze is mogelijk van 1 tot 99 seconden. Standaard instelling is 2 seconden.
2. Show warning pop up when % free disk space left: Wanneer de vrije ruimte van de buffer minder is dan een vooraf ingesteld percentage (standaard instelling op 40%) zal er een waarschuwingsscherm getoond worden.
3. Show Hotkey: Als deze functie ingeschakeld is zal bij het opstarten van de pc elke keer de Hotkey <Home> te zien zijn. Deze functie is standaard niet ingeschakeld.
4. Boot from C only: De pc zal van de C: schijf opstarten. Het inschakelen van deze functie kan verlies van data of schade aan data voorkomen bij incorrect opstarten.

## 5. Systeemvak

### 5.1 Systeemvak Menu

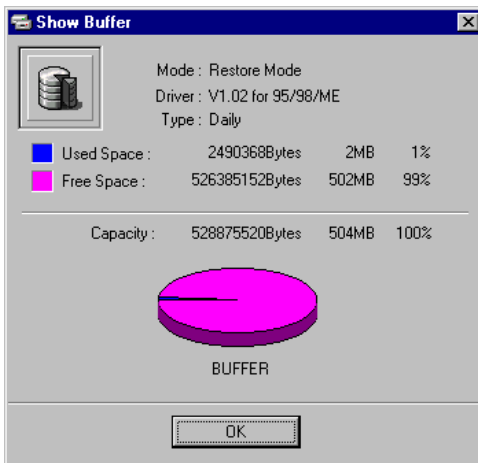
Klik met de rechtermuisknop op het icoontje van Reborn Laptop in de Windows taakbalk om het menu op te roepen. (Fig. 15)



(Fig. 15)

#### 1. Show Free Buffer :

Klik op Show Free Buffer om informatie over de restore mode, de driver versie en de gebruikte en vrije schijfruime op te roepen. (Fig. 16)



(Fig. 16)

## 2. Options

Zie Hoofdstuk 2. Menu Opties

### 3. Do not restore on next reboot :

Wanneer u dit commando uitvoert, zal er één keer een herstart plaatsvinden waarbij de restore mode niet aan staat. Met behulp van deze functie kunt u nieuwe software installeren zonder de restore mode te wijzigen.

### 4. Backup

Start meteen de backup functie op, ongeacht welke restore mode er ingesteld is. Bij deze functie wordt er om een wachtwoord gevraagd en zal het systeem herstarten om een backup te maken.

### 5. Restore

Start meteen de Restore functie op, ongeacht welke restore mode er ingesteld is. Bij deze functie zal er om een wachtwoord gevraagd worden en zal het systeem herstarten om te herstellen.

### 6. Register

Klik op Register en voer de authorisation code in om de registratie af te ronden.

### 7. About

Informatie over de versie van Reborn Laptop.

## 5.2 Betekenis van de symbolen in het systeemvak

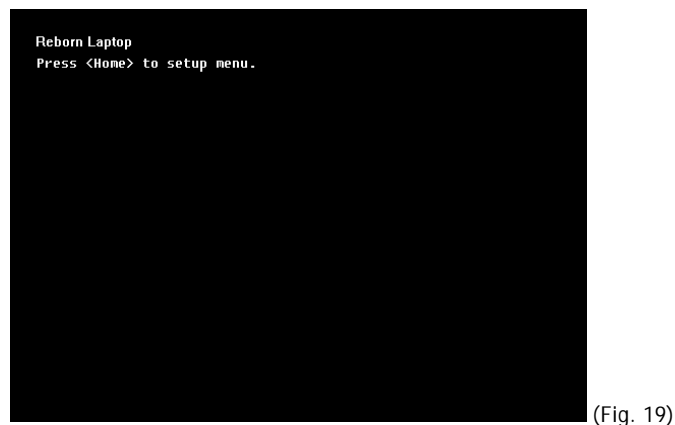
Een blauw Reborn Laptop icoontje betekent dat de restore mode actief is. Als u met de muis over het icoontje beweegt kunt u zien hoe groot de vrije ruimte van de buffer is. (Fig. 17)



Als het Reborn Laptop icoontje rood is de restore mode niet actief. (Fig. 18)

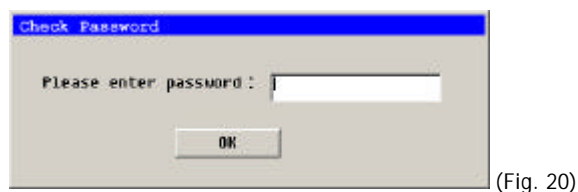


## 6. Hotkey



Als de installatie van de Reborn Laptop voltooid is verschijnt er bij elke herstart het volgende scherm [Reborn Laptop Press<Home> to setup menu]. (Fig. 19)

Deze Hotkey wordt voornamelijk gebruikt om te troubleshooten of om in het setup menu te komen.





Druk op de toets <Home> en voer uw wachtwoord in. Klik op OK om het in het setup menu te komen.

Het standaard wachtwoord is Reborn. (Fig. 20)

1. Restore: Er vindt direct een herstel plaats. Met behulp van deze functie kunt u direct terug naar de laatste backup. U kunt gebruik maken van deze functie als Windows niet meer toegankelijk is.

2. Backup: Er wordt direct een backup gemaakt. Deze functie is alleen zichtbaar als de restore mode is ingesteld op Manual Restore. U kunt deze functie gebruiken als u de veranderingen van de laatste herstart wilt bewaren.

3. CMOS Tools:



(Fig. 21)

Restore: Om de CMOS data te herstellen na wijzigingen.

Backup: Om een backup te maken van de CMOS data na een update.

Analyze: Om de huidige CMOS data te vergelijken met de bewaarde CMOS data op de harde schijf.

Deze functie kan gebruikt worden wanneer er instellingen of randapparatuur veranderd of verwijderd zijn of na een BIOS update.

Exit: Verlaat CMOS Tools.

4. Uninstall: Om Reborn Laptop te deïnstalleren. (Fig 20)

Opmerking: U dient altijd Reborn Laptop te deïnstalleren onder Windows. Alleen wanneer Windows niet toegankelijk is kunt deïnstalleren vanuit dit menu.

5. About: Geeft informatie over de versie van de Reborn Laptop

6. Exit: Verlaat het setup menu van Reborn Laptop.

## 6. Uninstall

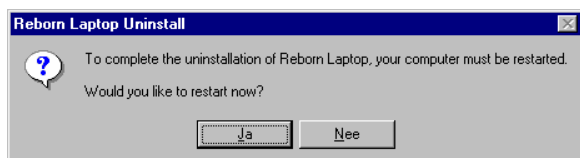
Het deïnstalleren van Reborn Laptop zal geen data verlies veroorzaken. Alle data en partities zullen hersteld worden in hun oorspronkelijke staat of van de laatste backup.

1. Stop de Reborn Laptop installatie CD in de computer.

2. Klik op Uninstall en voer het wachtwoord in.

3. Het systeem zal herstarten om de deïnstallatie uit te voeren. (Fig.22)

4. De deïnstallatie is nu voltooid. U kunt kiezen of u nu wilt herstarten of uw computer uitschakelen.



## 7. Contactinformatie

Bij problemen van technische of algemene aard kunt u contact opnemen met:



Alg. T +31 50-8506960 F +31 50-8506969 [info@bnc-distribution.nl](mailto:info@bnc-distribution.nl)  
Support T +31 50-8506968 F +31 50-8506969 [support@bnc-distribution.nl](mailto:support@bnc-distribution.nl)  
Wasaweg 3a 9723JD Groningen The Netherlands [www.bnc-distribution.nl](http://www.bnc-distribution.nl)

Reborn Laptop™ is een gedeponeerd handelsmerk van BNC Distribution BV.  
Alle andere productnamen die in deze handleiding worden genoemd, zijn gedeponeerde handelsmerken van de desbetreffende bedrijven.